



# SH ČMS – Okresní sdružení hasičů Praha-západ a okresní odborná rada mládeže

Ohradní 1166/26, Michle, 140 00 Praha  
tel. 604 173 028



## Organizační zabezpečení okresního kola hry Plamen 2016/2017

Místo konání: Psáry – fotbalové hřiště  
Pořádá: OORM ve spolupráci s SDH Psáry a 12. okrskem

Den konání: **20. května 2017**

Prezence: 7:30 - 8:00 hod.  
Porada vedoucích MH: 8:05 - 8:15 hod.  
Porada rozhodčích: 8:15 - 8:30 hod.  
Nástup k zahájení soutěže: 8:40 hod.  
Zahájení soutěže: 9:00 hod.  
Předpokládaný konec soutěže: 17:00 hod.

Dopravu zajišťují vysílající SDH / není hrazena OSH Praha-západ.

### Štáb soutěže:

Náčelník štábu: Michal Zrno  
Velitel soutěže: Jan Honek  
Hlavní rozhodčí: bude upřesněno  
Prezence a sčítací komise: Josef Myslín, delegovaní rozhodčí

Zdravotní služba: OSH Praha - západ

### Podmínky účasti:

- kolektiv /družstvo/ řádně zaregistrované na OSH Praha-západ
- kategorie přípravka v počtu min. 7 členů a max. 10 (rok narození 2010 - 2013)
- kategorie mladší v počtu min. 9 členů a max. 10 (rok narození 2006, 2007, 2008, ...)
- kategorie starší v počtu min. 9 členů a max. 10 (rok narození 2002, 2003, 2004,...)
- nejméně 5 členů (přípravka 4) z jednoho SDH, zbývající soutěžící je možno si zapůjčit od jiných SDH
- závodník může soutěžit pouze za 1 SDH a pouze v 1 kategorii
- nastoupení celého družstva k prezenci s vyplněnou, orazítkovanou přihláškou + s členskými průkazy MH s fotografií (u přípravky bez fotografie) včetně potvrzením o zaplacení příspěvků za rok 2017 (může si namátkově vyžádat štáb soutěže během závodu)
- min. 3 pomocní rozhodčí z každého soutěžního SDH

### Disciplíny:

- požární útok, útok CTIF, štafeta 4x60m, štafeta CTIF, štafeta požárních dvojic, celoroční činnost

### Počet pokusů disciplín:

- požární útok – **2. pokusy**
- požární útok CTIF, štafeta CTIF – **1. pokus**
- štafeta 4x60m, štafeta dvojic dle směrnice hry Plamen



# SH ČMS – Okresní sdružení hasičů Praha-západ a okresní odborná rada mládeže

Ohradní 1166/26, Michle, 140 00 Praha  
tel. 604 173 028



## Úprava pravidel směrnice hry Plamen:

- přípravka neplní útok CTIF
- u všech disciplín v kategorii přípravka může být vedoucí přítomen kdekoli mimo soutěžní dráhu (může běžet vedle závodníka a slovně pomáhat)
- použití vlastního materiálu na jednotlivé disciplíny je uvedeno v příloze č. 1
- požární útok
  - **všechny** kategorie
    - 2 pokusy na 2 základnách
    - čas na přípravu 4 minuty
    - dva vedoucí mohou pomáhat s přípravou
  - kategorie **přípravka**
    - sací vedení a obsluha stroje jako v kategorii mladší
    - od přetlakového ventilu k rozdělovači 2x hadice C 52
    - vedoucí družstva mohou dotáhnout spoje hadic po jejich náznaku spojení závodníky a dát spojené sací vedení do kádě (nesmí pomáhat s roztažením dopravního vedení)
    - nástřík je prováděn na plechovky
    - pomocný rozhodčí na nástříkové čáře může pomoci v případě nezvládnutí nástříku
- požární útok CTIF
  - kategorie **mladší**
    - provedení bez hadic, zúžený vodní příkop na 1 m
    - terč s umístěním plechovky za otvorem nástříku (za neporaženou plechovku 10 trestných sek.), 20 l džberovka bude naplněna pouze 10 l vody
    - nemožnost dolévat džberovku
    - časový limit pro splnění celé disciplíny 5 minut
  - kategorie **starší** (časový limit pro splnění celé disciplíny 5 minut)
- štafeta CTIF
  - kategorie **přípravka**
    - start na 3. úseku s proudnicí v ruce
    - 6. úsek lavička CTIF místo překážky
    - 9. úsek, na značce 8 m před cílem bude pouze 1 hadice v kotouči + rozdělovač, závodník připojí 1 konec hadice k rozdělovači a druhý konec k proudnici s kterou proběhne cílem
- štafeta 4x60m
  - kategorie **přípravka**
    - vedoucí může pomáhat závodníkovi s překonáním kladiny (držet za ruku a jít vedle kladiny; nesmí běžet se závodníkem za ruku v celém úseku)
    - 2. úsek odložení hadice jako ve 3. úseku štafety CTIF
    - 4. úsek, spojené jedny konce hadic, závodník vezme nespojené konce a postupuje stejně jako v ostatních kategoriích
    - stejní závodníci mohou běžet oba pokusy



# SH ČMS – Okresní sdružení hasičů Praha-západ a okresní odborná rada mládeže

Ohradní 1166/26, Michle, 140 00 Praha  
tel. 604 173 028



- štafeta požárních dvojic
  - o kategorie **přípravka**
    - druhá dvojice oběhne metu a při cestě zpět jeden člen v libovolném pořadí odpojí proudnici, přeloží hadici na půl a odpojí ji od hydrantového nástavce, druhý hadici nemotá, ale bez pomoci ji celou dotáhne za cílovou čáru, platí pravidlo hadice vždy po pravé ruce (nedotažení celé hadice do cíle 10 trestných sek.)
    - stejní závodníci mohou běžet oba pokusy

## Strava:

Při registraci obdrží vedoucí MH lístek na stravu (stravenku), kterou si odebere dle pokynů pořadatele.

Stravenky obdrží:

1. vedoucí MH, 1 řidič a soutěží včetně náhradníků
2. štábu soutěže

## Protesty:

- při podání protestu bude vybírána kauce ve výši 200,- Kč, při uznaném protestu se kauce vrací
- při neuznaném protestu propadá tato kauce ve prospěch pořadatele a bude na ni vyhotoven pokladní doklad

Každé SDH nahlásí počet účastníků a pomocných rozhodčích (min. 3) do této soutěže nejpozději do 10. května 2017 buď osobně na poradě vedoucích mládeže, která se koná 10. 5. 2017 v 17.00 hod. na OSH Praha - západ v Ohradní ulici v Michli, nebo na e-mail [michal.zrno@seznam.cz](mailto:michal.zrno@seznam.cz)

Michal Zrno  
vedoucí OORM

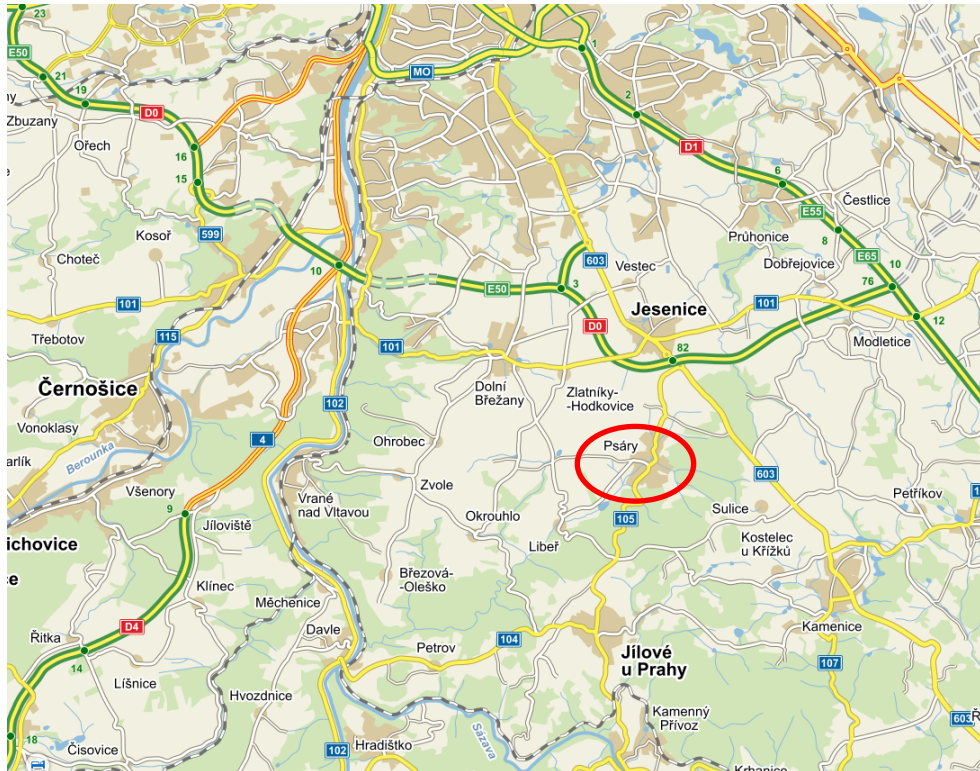
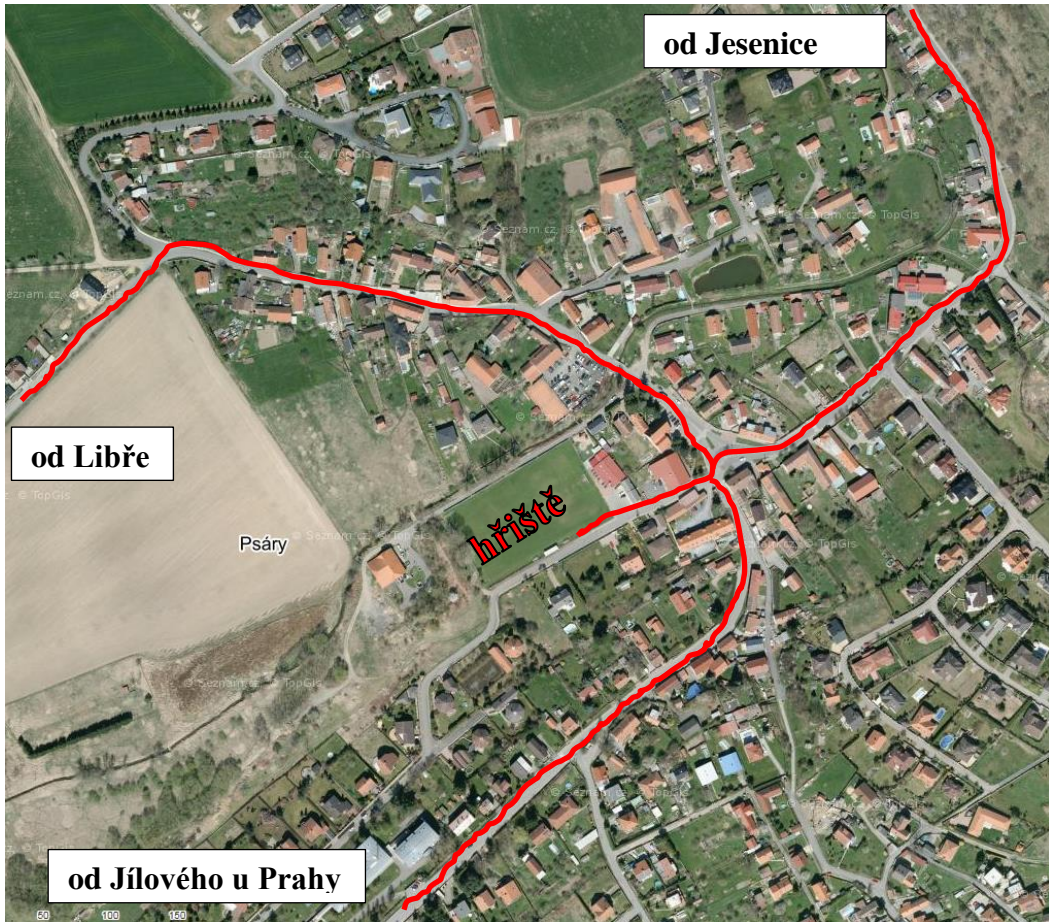
Schváleno výkonným výborem OSH Praha – západ v Praze dne 22. 02. 2017





# SH ČMS – Okresní sdružení hasičů Praha-západ a okresní odborná rada mládeže

Ohradní 1166/26, Michle, 140 00 Praha  
tel. 604 173 028





# SH ČMS – Okresní sdružení hasičů Praha-západ a okresní odborná rada mládeže

Ohradní 1166/26, Michle, 140 00 Praha  
tel. 604 173 028



## Příloha č. 1 Použití vlastního materiálu na jednotlivé disciplíny dle směrnice Hry Plamen

### Požární útok

- 2 savice o průměru 110 mm x 1,6 m ± 5 cm včetně šroubení
- 1 sací koš o průměru 110 mm se zpětnou klapkou
- 2 hadice B 75, min. délka 9,5 m izolované » min. plošná šíře hadic = 113 mm
- 4 hadice C 52, min. délka 9,5 m izolované » min. plošná šíře hadic = 79 mm
- 1 třicestný rozdělovač
- 4 hákové klíče (nejsou nutnou součástí)
- 1 přenosná motorová stříkačka
- u přípravy 2 přechody B75/C52 (k dispozici také pořadatelem)
- u přípravy pouze 6 hadic C 52, min. délka 9,5 m izolované » min. plošná šíře hadic = 79 mm

### Požární útok CTIF

- 4 hadice C 52, min. délka 14,9 m izolované opatřené nosičem
- 2 džberové stříkačky o obsahu min. 10 l vody + 2 hadice min. délky 3 m + max. 0,2 m (hadice a džberové stříkačky jsou k dispozici také pořadatelem, **byly pořízeny s finančním příspěvím Středočeského kraje v roce 2017**)
- píšťalka
- sada startovních čísel 1 - 9

### Štafeta CTIF

- 1 proudnice C 52 bez jakéhokoliv typu uzávěru (*ne štafetová*)
- 1 hadice C 52, min. délka 14,9 m izolovaná opatřená nosičem
- 2 hadice C 52, min. délka 14,9 m izolované
- 1 třicestný rozdělovač
- u přípravy pouze 2 hadice C 52, min. délka 9,5 m, spojky DIN, mohou být cvičné a z toho 1 opatřená nosičem

### Štafeta 4 x 60 m

- 1 proudnice C štafetová, u starší kategorie koncovky DIN nebo ROTT
- 2 hadice C 52, min. délka 9,5 m, u starší kategorie koncovky DIN nebo ROTT, mohou být cvičné (*u přípravy 3 z toho 1 opatřená nosičem*)
- 1 třicestný rozdělovač

### Štafeta požárních dvojic

- 2 proudnice C 52 bez jakéhokoliv typu uzávěru (*ne štafetová*)
- 2 hadice C 52, min. délka 9,5 m, spojky DIN (*u přípravy mohou být cvičné*)
- 2 přechody B75 / C52 (k dispozici také pořadatelem)